



BY PRO-JECT AUDIO SYSTEMS

# Bedienungsanleitung Pro-Ject Amp Box Mono S

Wir bedanken uns für den Kauf eines Endverstärkers von Pro-Ject Audio Systems.

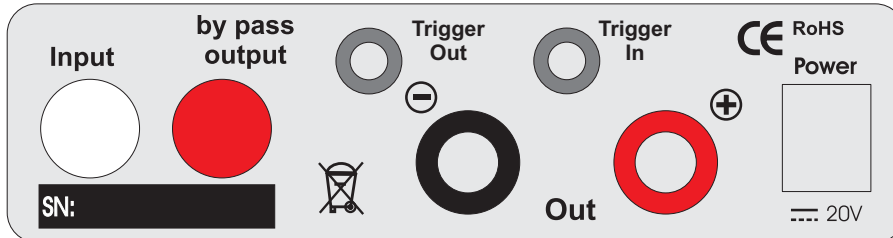


Warnt vor einer Gefährdung des Benutzers, des Gerätes oder vor einer möglichen Fehlbedienung.



Besonders wichtiger Hinweis

## Anschlüsse



Nehmen Sie **alle** An- und Abschlüsse ausschließlich bei **vom Netz getrennten** Gerät vor.

## Vorverstärkereingang und -ausgang

Am Vorverstärkereingang **Input** kann ein Vorverstärker oder ein AV-Steuergerät Anschluss finden. Das über die Buchse **Input** eingespeiste Signal steht durchgeschleift an der Buchse **by pass output** zum Betrieb weiterer Verstärker zur Verfügung.

## Lautsprecheranschluss

Die Polklemmen der Anschlüsse nehmen 4mm Ø Bananenstecker, Kabelschuhe oder in den Querbohrungen unter den Muttern blanke Kabelenden auf.



Schließen Sie **nur** einen Lautsprecher mit einer Impedanz nicht unter 4 Ohm an.

Achten Sie auf korrekte Polung der Kabel an Verstärker und Lautsprecher. Die roten Polklemmen führen das Signal (+), die schwarzen Polklemmen führen die Signalmasse (-).

## Netzanschluss

Das Gerät wird mit dem beiliegenden Netzteil an das Stromnetz angeschlossen. Stecken Sie zu erst das mitgelieferte Netzkabel in die entsprechende Buchse am Netzteil. Verbinden Sie dann den Stecker des Versorgungskabels am Netzteil mit der Buchse **Power = 20V** an der Rückseite des Geräts. Stellen Sie dann die Verbindung zum Stromnetz her.



Verwenden Sie ausschließlich das dem Gerät beiliegende Gleichspannungsnetzteil.

## Ferneinschalten

Der Verstärker kann über an eine der Buchsen **Trigger In** angeschlossene Schaltleitung ferneingeschaltet und fernausgeschaltet werden.

Eine Schaltleitung von ca. 45cm Länge gehört zum Lieferumfang. Größere Längen sind als Zubehör lieferbar.

Die über die Buchse **Trigger In** eingespeiste Schaltspannung steht durchgeschleift an der Buchse **Trigger Out** zum Fernschalten weiterer Geräte zur Verfügung.



Wir empfehlen als Schaltleitung ein Koaxialkabel. Achten Sie auf korrekte Polung. - ⊕ - +



Die Schaltleitung darf **nur** bei **vom Netz getrenntem** Vor- und **vom Netz getrenntem** Endverstärker an- und abgeschlossen werden. Nichtbeachten kann zu Schäden in der Schaltung führen.

## Einschalten und Schalten in Ruheposition (Stand-By)

Die Taste auf der Gerätefront schaltet das Gerät ein und schaltet es in Stand-By zurück. Die blaue Leuchtanzeige über der Stand-By-Taste zeigt an, dass das Gerät eingeschaltet ist.

## Bi- und Tri-Amping

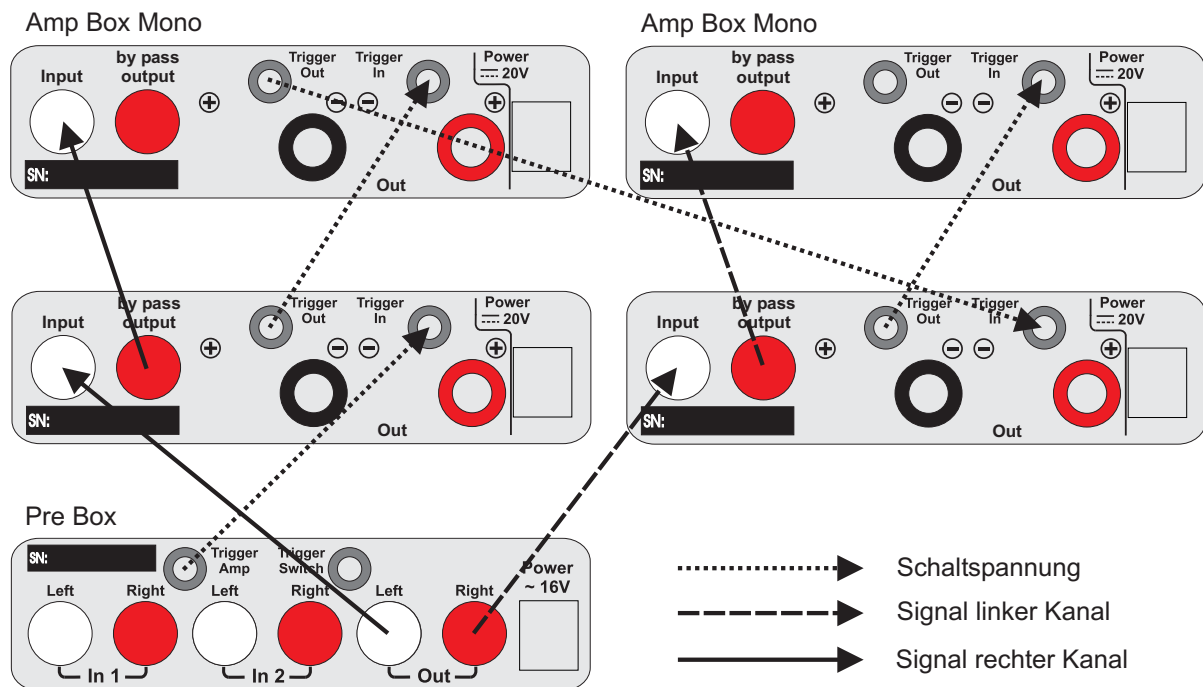
Bei Lautsprechern mit eine Bi- oder Tri-Wiring-Anschluss verbessert ein Verwenden von mehreren Verstärkern die klangliche Qualität erheblich.

Für einen Lautsprecher mit Bi-Wiring-Möglichkeit empfehlen wir ein zusätzliches Paar Pro-Ject Amp Box Mono für den Bass. Der Hochtonbereich wird mit den beiden bereits vorhandenen Amp Box Mono betrieben.

Weißt ihr Lautsprecher einen Tri-Wiring-Anschluss auf, kann zur weiteren Qualitätssteigerung ein weiteres Paar Amp Box Mono zum getrennten Antrieb des Mitteltonbereichs genutzt werden. Wie im Verkabelungsschema für das zweite Paar Amp Box Mono gezeigt, werden die Schaltspannung und das Signal der beiden Kanäle ebenfalls durchgeschleift.



Zum Bi- oder Tri-Amping-Betrieb müssen die Brücken zwischen den einzelnen Kabelanschlüssen am Lautsprecher entfernt werden.



## Technische Daten Pro-Ject Amp Box Mono S

Ausgangsleistung:	28W/40W an 8 Ohm/4 Ohm
Frequenzgang:	5Hz - 20kHz (+ 0dB, - 0,5dB)
Geräuschspannungsabstand:	> -100dB (IEC -A)
Klirrfaktor:	< 0,05% bei 10W
Verstärkung:	22dB
Vorverstärkereingang:	1 RCA/Cinch-Buchse
Eingangsempfindlichkeit:	1V
Eingangs Impedanz:	47kOhm
Vorverstärkerausgang:	1 RCA/Cinch-Buchse
Lautsprecheranschluss:	4mm Ø Bananenstecker, Kabelschuhe oder blanke Kabelenden
Schaltspannung:	12V Gleichspannung
Schaltspannungsein- und -Ausgang:	2-polige Klinkenbuchsen Ø 2,5mm
Netzanschluss:	Externes Netzteil, 20V/3A DC (Spitze 7A DC); 100 - 240V, 50/60Hz
Stromaufnahme:	3A DC
Maße B x H x T (T mit Buchsen):	103 x 36 x 104 (122)mm
Gewicht:	670g ohne Netzteil

## Im Servicefall

Fragen Sie zunächst Ihren Fachhändler um Rat. Erst wenn der Fehler dort bestätigt wird und nicht behoben werden kann, senden Sie das Gerät bitte an die für Ihr Land zuständige Vertretung:

Audio Trade GmbH  
Schenkendorfstraße 29  
D-45472 Mülheim an der Ruhr  
Tel.: 0208-882 660  
Fax: 0208-882 66 66  
E-Mail: [service@audiotra.de](mailto:service@audiotra.de)  
Internet: [www.audiotra.de](http://www.audiotra.de)

Audio Tuning GmbH  
Margaretenstraße 98  
A-1050 Wien  
Tel.: 01-544 85 80  
Fax: 01-545 66 97  
E-Mail: [office@audiotuning.at](mailto:office@audiotuning.at)  
Internet: [www.project-audio.com](http://www.project-audio.com)

Marlex Audiophile Produkte  
Stampferbacherstraße 40  
CH-8006 Zürich  
Tel.: 01-350 49 35  
Fax: 01-350 49 35  
E-Mail: [mail@marlex.ch](mailto:mail@marlex.ch)  
Internet: [www.marlex.ch](http://www.marlex.ch)

Wir empfehlen Ihnen den Originalkarton aufzubewahren, um jederzeit einen sicheren Transport Ihres Gerätes zu gewährleisten. Nur bei Geräten, die uns im Originalkarton zugehen, werden Garantieleistungen erbracht.

## Copyright

Audio Trade GmbH © 2011, alle Rechte vorbehalten. Die veröffentlichten Informationen entsprechen dem Stand der Entwicklung zum Zeitpunkt der Drucklegung. Technische Änderungen bleiben vorbehalten und fließen ohne weitere Nachricht in die Produktion ein.



Soll dieses Gerät nicht mehr genutzt und entsorgt werden, so nutzen Sie in Deutschland und Österreich die hierfür eingerichteten kommunalen Abgabestellen. In Deutschland können Sie auch den individuellen Entsorgungsservice des Vertriebs nutzen, Hinweise hierzu finden Sie unter [www.audiotra.de/entsorgung](http://www.audiotra.de/entsorgung). In der Schweiz kann das Gerät bei einem beliebigen Elektro-/TV-Einzelhändler zur Entsorgung abgegeben werden.