



BY PRO-JECT AUDIO SYSTEMS

Bedienungsanleitung Pro-Ject DAC Box S USB

Wir bedanken uns für den Kauf der DAC Box S USB von Pro-Ject Audio Systems.

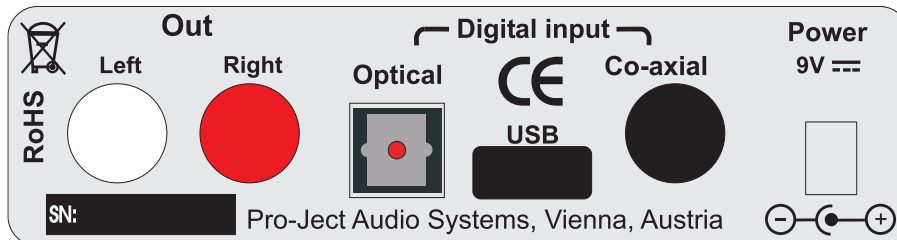


Warnt vor einer Gefährdung des Benutzers, des Gerätes oder vor einer möglichen Fehlbedienung.



Besonders wichtiger Hinweis

Anschlüsse



Nehmen Sie alle An- und Abschlüsse, mit Ausnahme des Computer-Anschlusses, ausschließlich bei vom Netz getrennten Gerät vor. Der Anschluss an den eingeschalteten Computer darf erst nach dem Netzanschluss der DAC Box S USB erfolgen.



Achten Sie auf korrekte Zuordnung der Kanäle. Die roten Buchsen führen das Signal des rechten Kanals, die weißen Buchsen führen das Signal des linken Kanals.

Anschluss an den Verstärker

Verbinden Sie den Ausgang **Out** mit einem der Hochpegeleingänge (z.B. **AUX**) des Verstärkers.

Digitaleingänge

Am koaxialen und am optischen Digitaleingang werden Geräte wie z.B. CD-Spieler, MiniDisk®-Spieler oder DAT-Rekorder mit Digitalausgang angeschlossen.

An der USB-Schnittstelle kann ein Computer Anschluss finden (Siehe nächste Seite).

Netzanschluss

Das Gerät wird mit dem beiliegenden Steckernetzteil an das Stromnetz angeschlossen. Verbinden Sie zuerst den Stecker des Versorgungskabels mit der Buchse **Power 9V** an der Rückseite des Geräts. Stellen Sie dann die Verbindung zum Stromnetz her.



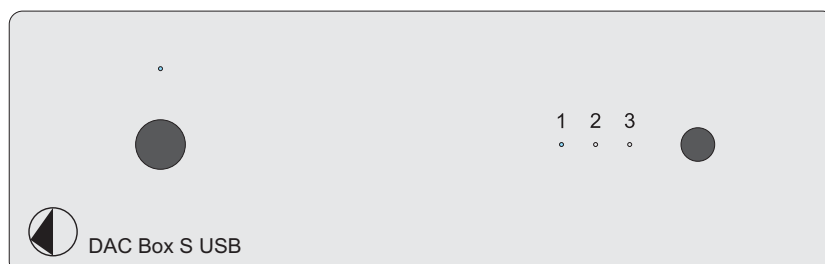
Verwenden Sie ausschließlich das dem Gerät beiliegende Gleichspannungsnetzteil.

Einschalten und Schalten in Ruheposition (Stand-By)

Die Taste links auf der Front schaltet das Gerät ein und schaltet es in Stand-By zurück. Die blaue Leuchtanzeige über der Stand-By-Taste zeigt an, dass das Gerät eingeschaltet ist.

Eingangswahl

Wiederholtes Drücken der dunkelgrauen Taste neben den drei LEDs wählt die Digitaleingänge der Reihe nach an. Der angewählte Eingang wird von der dem Eingang zugeordneten LED angezeigt.



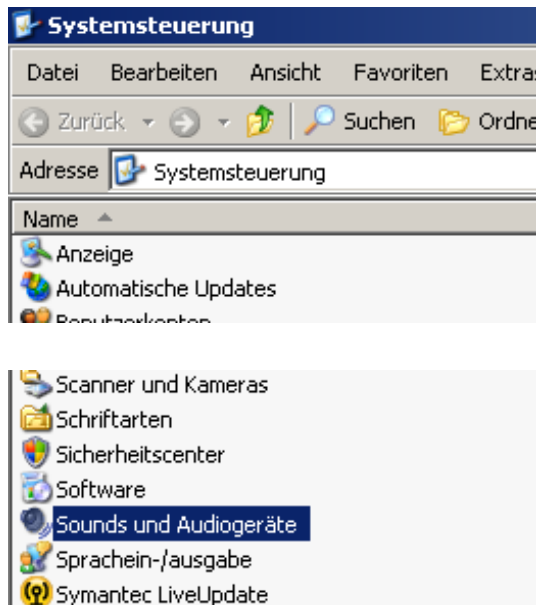
Anschluss und Betrieb an einem Computer mit einem Windows XP®-Betriebssystem

1. Verbinden Sie die USB-Schnittstelle des Gerätes mit einer USB-Buchse Ihres eingeschalteten Computers. Die automatische Hardware-Erkennung erkennt das Gerät als **USB Lautsprecher**. Die Installation erfolgt automatisch, es ist keine zusätzliche Treiberinstallation notwendig.

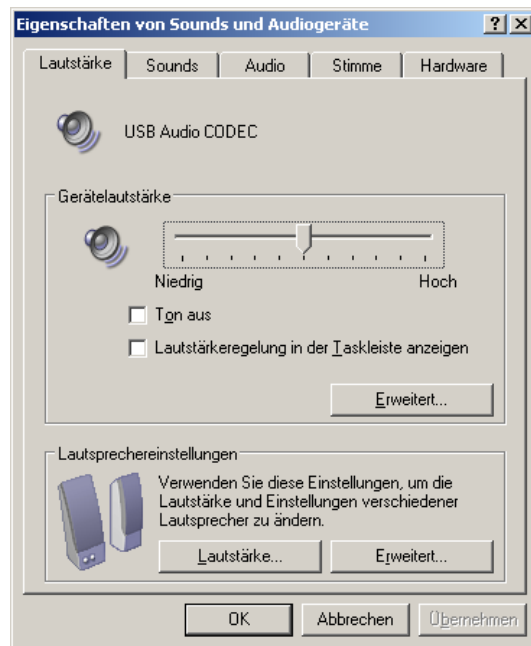


Der Anschluss muss direkt an einer USB-Buchse des Computers erfolgen. Bei einem Anschluss an einen USB-Hub oder USB-Switcher kann es zur Beeinträchtigung der Funktion kommen.

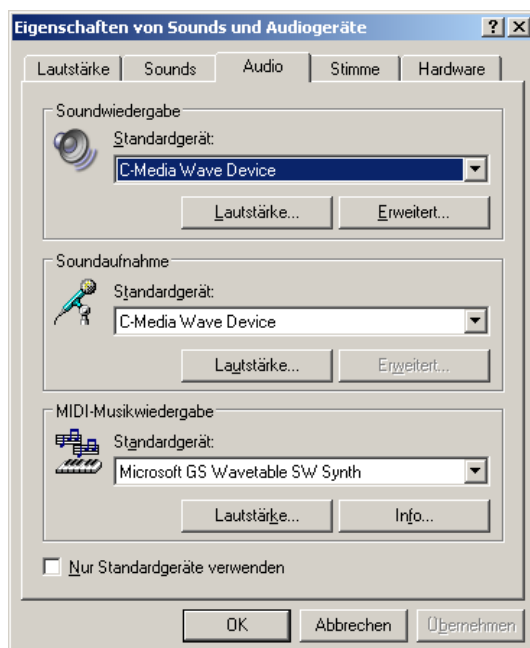
2. Öffnen Sie das Menü Systemsteuerung.
→ **Start** → **Einstellungen** → **Systemsteuerung**



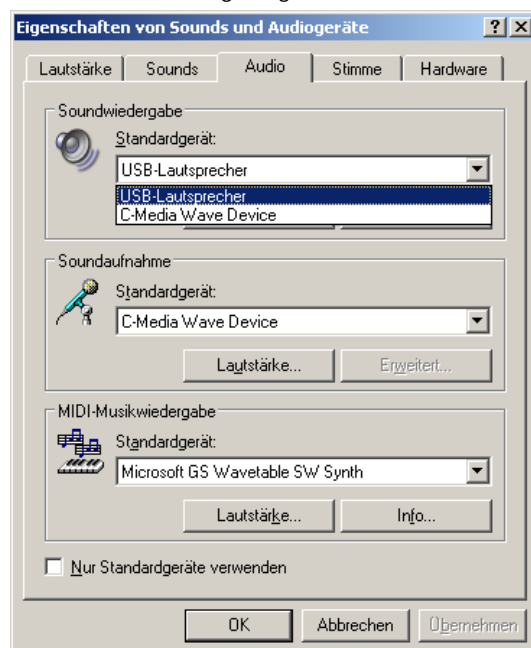
3. Öffnen Sie im Menü Systemsteuerung den Menüpunkt Sounds und Audiogeräte.



4. Wählen Sie im Menü **Sounds und Audiogeräte** das Untermenü **Audio** an. In den Dialogfeldern **Soundwiedergabe** und **Soundaufnahme** ist Ihre Soundkarte verzeichnet.



5. Wählen Sie im Dialogfeld **Soundwiedergabe** **USB Lautsprecher** aus. Im Dialogfeld **Soundaufnahme** muss Ihre Sound-Karte eingetragen sein.



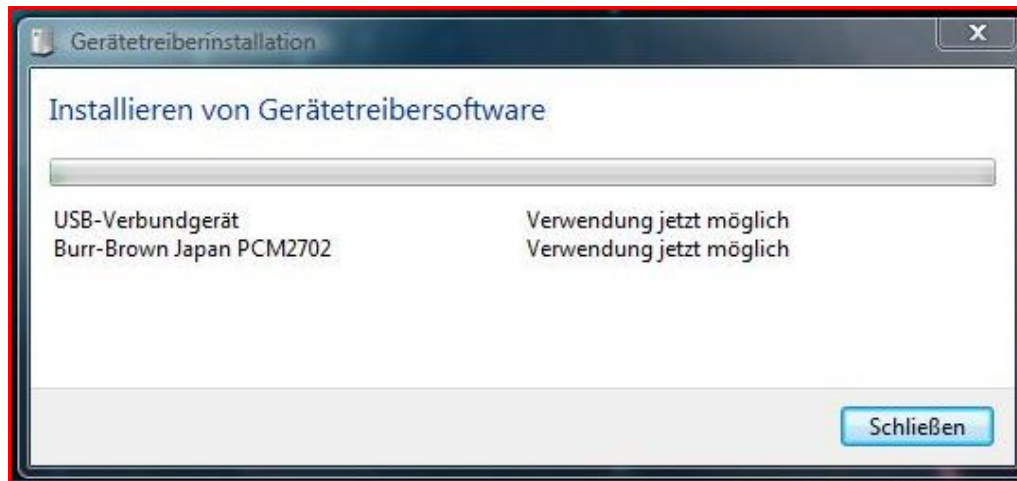
6. Bestätigen Sie die Auswahl mit **OK**.

Anschluss und Betrieb an einem Computer mit einem Windows Vista®-Betriebssystem

1. Verbinden Sie die USB-Schnittstelle des Gerätes mit einer USB-Buchse Ihres eingeschalteten Computers. Die automatische Hardware-Erkennung erkennt das Gerät als **Burr-Brown Japan PCM2702**. Die Installation erfolgt automatisch, es ist keine zusätzliche Treiberinstallation notwendig.

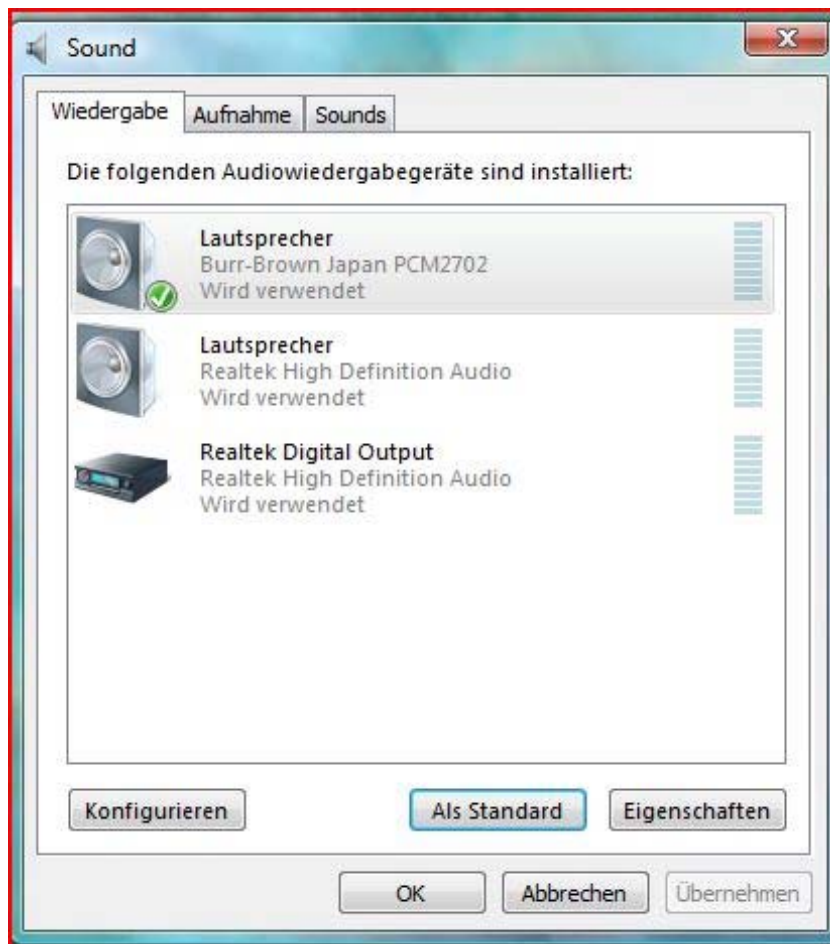


Der Anschluss muss direkt an einer USB-Buchse des Computers erfolgen. Bei einem Anschluss an einen USB-Hub oder USB-Switcher kann es zur Beeinträchtigung der Funktion kommen.



2. Öffnen Sie den Menüpunkt Wiedergabe. → **Start** → **Systemsteuerung** → **Hardware und Sound** → **Sound** → **Wiedergabe**

Im Menüpunkt Wiedergabe muss **Burr-Brown PCM2702** (bezeichnet als Lautsprecher) als Standard aktiviert sein.



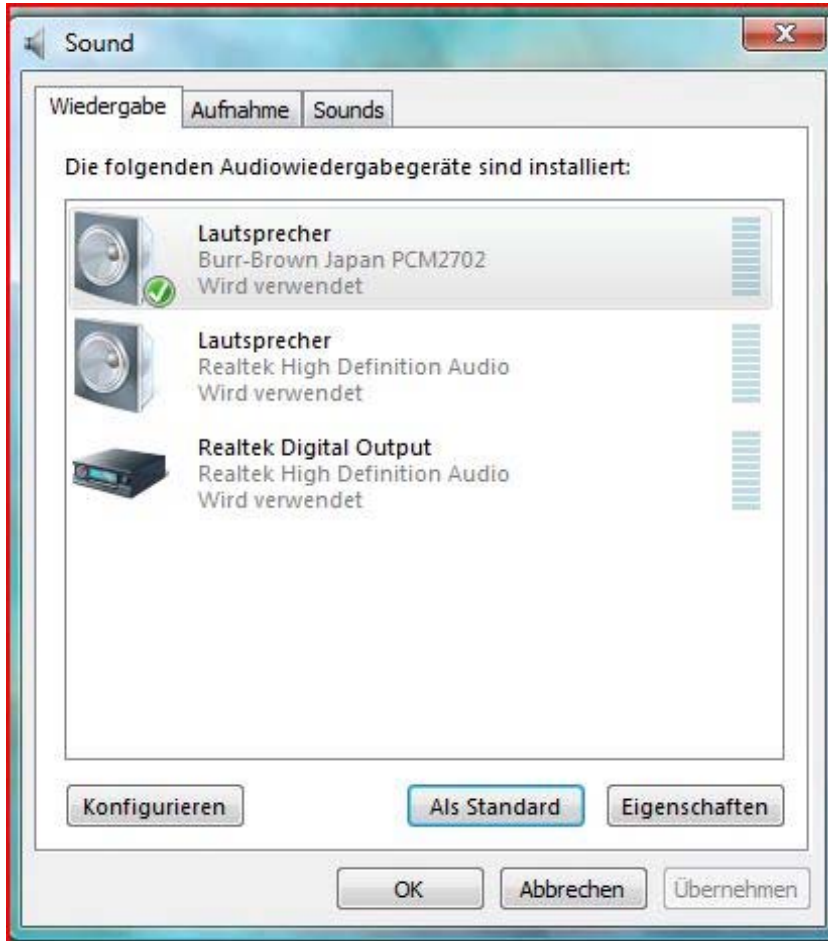
3. Bestätigen Sie mit **OK** und schließen Sie alle offenen Fenster.

Anschluss und Betrieb an einem Computer mit einem Windows 7®-Betriebssystem

1. Verbinden Sie die USB-Schnittstelle des Gerätes mit einer USB-Buchse Ihres eingeschalteten Computers. Die Installation erfolgt automatisch, es ist keine zusätzliche Treiberinstallation notwendig.

2. Öffnen Sie den Menüpunkt Wiedergabe. → **Start** → **Systemsteuerung** → **Hardware und Sound** → **Sound** → **Wiedergabe**

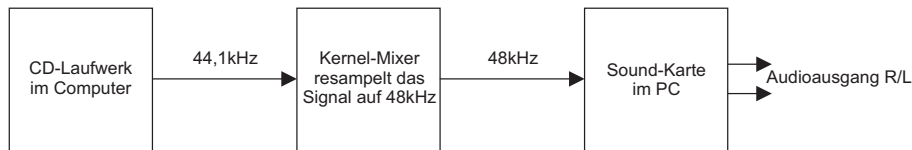
Im Menüpunkt Wiedergabe muss **Burr-Brown PCM2702** (bezeichnet als Lautsprecher) als Standard aktiviert sein.



3. Bestätigen Sie mit **OK** und schließen Sie alle offenen Fenster.

Pro-Ject Direct Streaming (Kernel-Streaming) mit einem Windows XP®-Betriebssystem

Bei der Signalverarbeitung im Computer wird die Sampling-Frequenz des vom CD-Laufwerk ausgegebenen Signals durch Resampling im Kernel-Mixer Klang verschlechternd verändert.



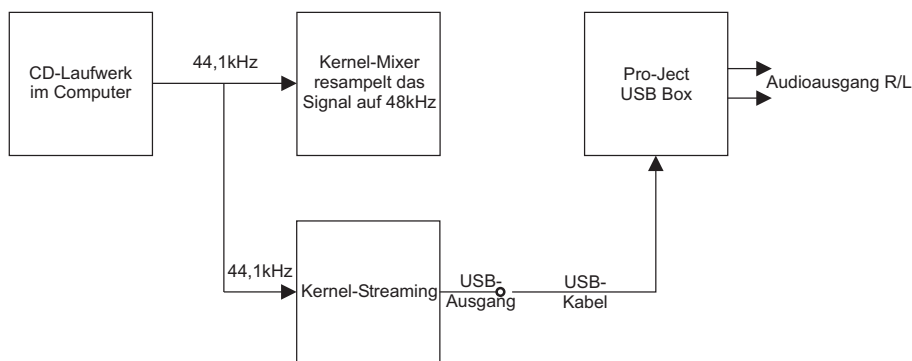
Pro-Ject Direct Streaming erlaubt ein bit-genaues Verarbeiten des Originalsignals, durch Umgehen des für den guten Klang schädlichen Resamplings durch den Kernel-Mixer des PC.



Bei Computern mit den Betriebssystemen Windows Vista® und Windows 7® sowie MAC OS findet kein Resampling statt, diese benötigen daher kein Kernel-Streaming.

Die Wiedergabe ist nur über ein kompatibles Wiedergabeprogramm, wie z.B. foobar2000, möglich.

Wird Pro-Ject Direct Streaming nicht genutzt, kann ein beliebiges Wiedergabeprogramm verwendet werden.



Pro-Ject Direct Streaming und foobar2000-Software

Laden Sie die Software unter <http://box-designs.com/main.php?prod=usbbox&cat=digital&lang=de> herunter und installieren Sie diese.

Doppelklicken Sie dazu auf die Datei **install.bat**. Folgen Sie anschließend der Installations-Routine.

Schließen Sie die Installation mit einem Neustart des Computers ab.



Für durch Download, Installation und Betrieb von Software entstandene Schäden wird keine Haftung übernommen. Wir leisten keinen Support für installierte Programme. Bei Problemen wenden Sie sich bitte an die Hotline des Anbieters.

Technische Daten Pro-Ject DAC Box S USB

Hochpegelausgang:	1 Paar RCA/Cinch-Buchsen
Ausgangsspannung:	1Veff
Digitaleingänge:	1 x koaxial (S/PDIF) 1 x optisch (TOSlink®) 1 x USB (Mini-B-Buchse)
Signal USB-Schnittstelle:	Digitales, serielles Datenprotokoll USB 1.1
Klirrfaktor:	0,0035%
Betriebssysteme:	Windows XP®, Windows Vista®, Windows 7® und Mac OS
D/A-Wandler:	Texas Instruments TLV320DAC23 24Bit/96kHz, 8-fach Oversampling
Sampling-Frequenzen	
USB-Schnittstelle:	32kHz, 44,1kHz und 48kHz
Optischer und koaxialer Digitaleingang:	8kHz, 16kHz, 32kHz, 44,1kHz, 48kHz und 96kHz
Netzanschluss:	Steckernetzteil, 9V/300mA DC; 220 - 240V, 50Hz
Stromaufnahme:	9V/100mA DC
Maße B x H x T (T mit Buchsen):	103 x 36 x 104 (115)mm
Gewicht:	680g ohne Netzteil

Im Servicefall

Fragen Sie zunächst Ihren Fachhändler um Rat. Erst wenn der Fehler dort bestätigt wird und nicht behoben werden kann, senden Sie das Gerät bitte an die für Ihr Land zuständige Vertretung:

Audio Trade GmbH
Schenkendorfstraße 29
D-45472 Mülheim an der Ruhr
Tel.: 0208-882 660
Fax: 0208-882 66 66
E-Mail: service@audiotra.de
Internet: www.audiotra.de

Audio Tuning GmbH
Margaretenstraße 98
A-1050 Wien
Tel.: 01-544 85 80
Fax: 01-545 66 97
E-Mail: office@audiotuning.at
Internet: www.project-audio.com

Marlex Audiophile Produkte
Stampferbacherstraße 40
CH-8006 Zürich
Tel.: 01-350 49 35
Fax: 01-350 49 35
E-Mail: mail@marlex.ch
Internet: www.marlex.ch

Wir empfehlen Ihnen den Originalkarton aufzubewahren, um jederzeit einen sicheren Transport Ihres Gerätes zu gewährleisten. Nur bei Geräten, die uns im Originalkarton zugehen, werden Garantieleistungen erbracht.

Copyright, Warenzeichen

Audio Trade GmbH © 2011, alle Rechte vorbehalten. Die veröffentlichten Informationen entsprechen dem Stand der Entwicklung zum Zeitpunkt der Drucklegung. Technische Änderungen bleiben vorbehalten und fließen ohne weitere Nachricht in die Produktion ein.

Windows XP®, Windows Vista® und Windows 7® sind eingetragene Warenzeichen der Microsoft Corporation in den USA und/oder anderen Ländern. Mac and Mac OS sind eingetragene Warenzeichen der Apple Corporation, registriert in den USA und/oder anderen Ländern. TOSlink® ist ein eingetragenes Warenzeichen der Toshiba Corporation. MiniDisk® ist ein eingetragenes Warenzeichen der Sony Corporation.



Soll dieses Gerät nicht mehr genutzt und entsorgt werden, so nutzen Sie in Deutschland und Österreich die hierfür eingerichteten kommunalen Abgabestellen. In Deutschland können Sie auch den individuellen Entsorgungsservice des Vertriebs nutzen, Hinweise hierzu finden Sie unter www.audiotra.de/entsorgung.

In der Schweiz kann das Gerät bei einem beliebigen Elektro-/TV-Einzelhändler zur Entsorgung abgegeben werden.