

Pro-Ject MaiA DS2

Das Vielfältigkeits-Genie unter den audiophilen Vollverstärkern mit integriertem Phono-Vorverstärker, Kopfhöreranschluss, Bluetooth®-Adapter und Roon Tested D/A-Wandler. Neun Eingänge. USB-Eingang mit asynchroner USB-Übertragung. DSD-Wiedergabe (bis DSD256).



Technik für den guten Klang

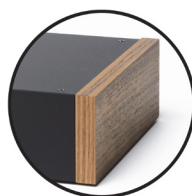
- Verstärker mit Bi-Phasen PWM-Schaltung (Pulsweitenmodulation)
- Asynchrone USB-Übertragung bis 24Bit/192kHz mit XMOS™-Technologie zur Musikwiedergabe vom Computer. DSD-Wiedergabe (bis DSD256) vom Computer über den USB-Eingang
- Drahtlose, verlustarme Musikwiedergabe von Quellgeräten wie z.B. Smartphones, MP3-Spielern, Tablet-, Laptop- und Standardcomputern, durch Unterstützung des aptX® Bluetooth®-Standards (dazu muss das Quellegerät ebenfalls aptX® unterstützen)
- Ausgelagertes Netzteil (im Lieferumfang enthalten)

Ausstattung

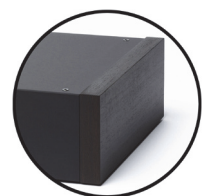
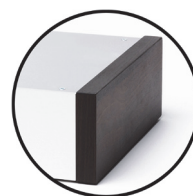
- Das in silbern oder schwarz erhältliche, solide Gehäuse aus gebürstetem Aluminium schützt vor elektromagnetischen Einstrahlungen und Vibrationen (Mikrofonie). Optional Holzwanen matt lackiert in Eukalyptus und Walnuss
- CD-Laufwerk, zum Anschluss an einen der Digitaleingänge, im passendem Design verfügbar – Pro-Ject CD Box DS T
- Fernbedienbar über beiliegende Fernbedienung und kostenlose App. Die App steuert z.B. CD-Spieler und andere fernbedienbare Geräte von Pro-Ject **über** den MaiA DS2. Eine WLAN-Verbindung ist hierzu **nicht** notwendig! App kompatibel zu Geräten mit Betriebssystem Android 4.0 oder neuer.



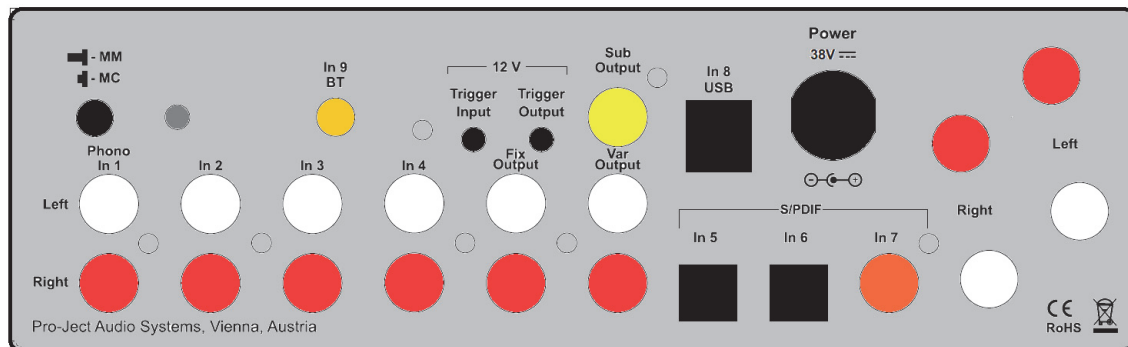
Walnuss



Eukalyptus



Pro-Ject MaiA DS2 (Fortsetzung)



- 12V-Schaltspannung korrespondierend mit der Stand-By-Taste
- Mit Schaltleitungen verbunden lassen sich so Geräte der DS2-Linie mit einem Schaltvorgang komfortabel synchron ein- und ausschalten. Mit der Fernbedienung des Vollverstärkers bequem auf Knopfdruck
- Phono-Vorverstärker (MM/MC) zum Betrieb eines Plattenspielers
- Kopfhöreranschluss mit eigener Verstärkerstufe und automatischer Stummschaltung für die Lautsprecher
- D/A-Wandler zum Anschluss von Quellgeräten mit Digitalausgang, wie CD-Spieler, Flachbild-TV usw.
- Bluetooth®-Empfänger zum kabellosen Verbinden von Bluetooth®-fähigen Quellen, wie z.B. iPod®, iPhone®, iPad®, MP3-Spielern, Smartphones, Tablets und Laptops mit einer Hifi-Anlage.
- Vier Analogeingänge: 1x Phono (MM/MC), 3x Hochpegel
- Verstärkung um 6dB anhebbar
- Vier Digitaleingänge: 1x Koaxial (S/PDIF), 2x optisch (TOSlink®) und 1x USB zum Anschluss eines Computers an die Hifi-Anlage.
- Vorverstärkerausgang (mit Lautstärkeregelung) zum Ansteuern eines Endverstärkers (Bi-Amping-Betrieb)
- Mono-Subwoofer-Ausgang (mit Lautstärkeregelung) zum Ansteuern eines aktiven Subwoofers
- Hochpegelausgang (ohne Lautstärkeregelung) zum Ansteuern einer zweiten Hörzone oder für Aufnahmen
- Digitalverstärker von Pro-Ject Audio weisen einen hohen Wirkungsgrad auf: Etwa 80% des verbrauchten Stroms werden in Leistung umgesetzt.
- Geeignet für die Betriebssysteme Mac OS®, Windows XP® oder neuer



Pro-Ject MaiA DS2 (Fortsetzung)

Technische Daten

Ausgangsleistung Verstärker:	2x 78W/135W an 8 Ohm/4 Ohm (beide Kanäle in Betrieb)
Frequenzgang:	20Hz - 20kHz (-0,3dB)
Kanaltrennung:	>70dB bei 10kHz
Geräuschspannungsabstand:	>85dBA Line bei 20Hz - 20kHz
Klirrfaktor:	<0,08% bei 3W
Hochpegelgänge:	3 Paare RCA/Cinch-Buchsen
Eingangsempfindlichkeit Hochpegel:	1V (500mV mit +6dB-Einstellung)
Eingangsimpedanz:	50kOhm
Phono-Eingang:	1 Paar RCA/Cinch-Buchsen
Abschlusswiderstand/-kapazität MM:	47kOhm/100pF ^A
Abschlusswiderstand/-kapazität MC:	100 Ohm/100pF ^B
Verstärkung MM/MC:	40dB/60dB
Ausgangsleistung Kopfhörerverstärker:	150mW/16 Ohm - 600 Ohm
Kopfhörerbuchse:	3-polige Klinkebuchse Ø 6,3mm
Signal USB-Schnittstelle:	Digitales, serielles Datenprotokoll USB 2.0
24Bit/192kHz-Wiedergabe:	Mac OS®, Windows XP® oder neuer
DSD-Wiedergabe:	Mac OS®, Windows 7® oder neuer (USB-Treiber für Windows®-Betriebssysteme auf CD beiliegend)
D/A-Wandler:	Texas Instruments PCM1796 192/24 Multi-bit Delta Sigma Type
Unterstütztes Audio-Datenformat:	PCM (LPCM), DSD bis DSD256. Bitstream-Formate wie Dolby® Digital oder DTS™ werden nicht unterstützt
Sampling-Frequenzen Digitaleingänge:	koaxial bis 24Bit/192kHz, optisch bis 24Bit/96kHz, USB-Eingang bis 24Bit/192kHz + DSD bis DSD256
USB-Übertragung Digitaleingänge:	asynchron mittels DoP je 1x koaxial (S/PDIF), 2x optisch (TOSlink®), 1x USB-Schnittstelle (5-polige Typ-B-Buchse)
Bluetooth®:	16Bit/44,1kHz
Empfangsbereich:	10 Meter (Sichtstrecke ohne größere Hindernisse)
Speicher:	8 Quellgeräte, Auto Pairing-Funktion
Unterstütztes Bluetooth®-Profil:	A2DP, SPP für die Fernbedienungsfunktion per App
Unterstützter Übertragungsstandard:	aptX® (zur aptX®-Übertragung muss das Quellgerät den aptX® Bluetooth®-Standard unterstützen)
Genauigkeit der RIAA-Entzerrungskurve:	Abweichung maximal 0,5dB/20Hz - 20kHz
Ausgänge Pre Out und Sub Out:	RCA/Cinch-Buchsen (mit Lautstärkeregelung)
Hochpegelausgang:	1 Paar RCA/Cinch-Buchsen (ohne Lautstärkeregelung)
Lautsprecheranschlüsse:	4mm Ø Bananenstecker, Kabelschuhe oder blanke Kabelenden
Schaltspannung:	12V Gleichspannung)
Schaltspannungsein- und -ausgang:	2-polige Klinkebuchsen Ø 2,5mm
Netzanschluss:	Externes Netzteil, 38V/5,5A DC; 100 - 240V, 50/60Hz
Stromaufnahme:	3A DC, <0,5W in Stand-By
Batterien Fernbedienung:	1x CR2032 / 3V
Maße B x H x T (T mit Buchsen):	206 x 71 x 194 (200) mm. H mit senkrecht stehender Antenne 130mm
B x H Gerät mit Holzwanen:	240x 72mm
Gewicht:	1.630g ohne Netzteil
Gewicht Gerät mit Holzwanen:	zuzüglich ca. 490g (Gewicht ist abhängig vom gewählten Holz)

^A typisch für High-Output MC-, Moving Iron- und MM-Tonabnehmer, ^B Typisch für Low-Output MC-Tonabnehmer

Irrtum und technische Änderungen vorbehalten